



# **RAPPORT ANNUEL 2010-2011**

**41, rue Water  
Campbellton, NB  
E3N 1A6**

**Téléphone : 506-753-3344**

**Télécopieur : 506-753-7131**

**Site internet : [www.restigouchecbdc.ca](http://www.restigouchecbdc.ca)**

# TABLE DES MATIÈRES

MESSAGE DU PRÉSIDENT.....	3
MESSAGE DU DIRECTEUR GÉNÉRAL .....	4
CONSEIL D'ADMINISTRATION .....	6
ÉQUIPE.....	7
PORTEFEUILLE COMMERCIAL.....	10
CAPITAL D'APPOINT.....	12
ATI .....	14
SERVICES R&D.....	15
CENTRE OPTIONS.....	16
CENTRE INFORMATION CARRIÈRES.....	17
MICRO-ENTREPRISE.....	18
ÉTATS FINANCIERS .....	19



Au nom du conseil d'administration de la CBDC Restigouche, j'ai le plaisir de vous souhaiter la plus cordiale bienvenue à notre 23<sup>e</sup> assemblée générale annuelle.

La CBDC Restigouche est reconnue pour son avant-gardisme au niveau du développement des communautés et l'importance que notre organisation joue à l'intérieur du monde des affaires du Restigouche. Voici donc quelques-unes des réalisations de l'année 2010-2011 :

Parmi nos réalisations, la CBDC a accordé du financement totalisant une somme de 3 813,017 \$. Nous sommes aussi heureux d'avoir approuvé 25 participants aux termes du programme Aide au Travail Indépendant (ATI) représentant un montant d'environ 405, 975 \$.

Ces services ont permis à nos clients de créer et maintenir 232 emplois à temps plein et à temps partiel au cours de la dernière année, et ce, à l'intérieur de notre comté du Restigouche.

Vous trouverez en annexe plusieurs graphiques avec les statistiques de nos programmes ; ce qui vous permettra de visualiser et apprécier le beau travail des employés de la CBDC.

Au nom du conseil d'administration, je voudrais remercier nos partenaires financiers; l'Agence de promotion économique du Canada atlantique (APÉCA) et le ministère de l'Éducation postsecondaire, de la Formation et du Travail. Votre appui est grandement apprécié.

Enfin, je tiens à souligner le dynamisme du conseil d'administration. Ces membres sont très actifs au sein de tous les comités et rendent de fiers services aux gens du Restigouche. Un remerciement tout spécial à l'équipe de la CBDC, qui est toujours à l'écoute des gens, afin de leur offrir les meilleurs services possible.

A handwritten signature in black ink that reads 'R. Plourde'.

Roger Plourde  
Président



Malgré le ralentissement économique que nous avons connu l'an dernier, je suis fière de vous présenter un résumé des réalisations de la CBDC Restigouche pour l'année 2010-2011.

Au cours des douze derniers mois, la CBDC a réussi avec ses différents programmes : prêts, formations, recherche & développement et Aide au Travailleur Indépendant, à aider plus de 140 entrepreneurs, totalisant une somme de 5 172, 200 \$.

De plus, la CBDC a livré les programmes : Recherche de travail, service de support à la recherche d'emploi, orientation de carrière et Initiative ciblée pour travailleurs âgés. Les employés de ces différents programmes ont rencontré plus de 588 clients par l'entremise de ces différents services. De plus, nous avons servi près de 2000 clients avec nos services au centre d'information carrière.

En janvier, nous avons livré le 3e et dernier module de formation de notre trousse d'outils en ressources humaines aux SADC du Québec. Nous prévoyons terminer la formation du 3e module (français et anglais) au Nouveau-Brunswick avant la fin décembre 2011.

En février, le gouvernement fédéral a accepté un nouveau projet pour une période de 2 ans. L'objectif est d'identifier et de surmonter les barrières à la gestion en ressources humaines des femmes propriétaires d'entreprise à travers la province du Nouveau-Brunswick.

Comme vous pouvez le constater, en plus de son mandat de prêteur, la CBDC Restigouche continue à développer différentes initiatives. Grâce à son équipe de professionnels, la CBDC fut en mesure de livrer un service de qualité dont les gens et les entreprises du Restigouche ont pu bénéficier.

Depuis novembre dernier, l'équipe s'est concentrée à développer six nouvelles initiatives, qui a été présentée aux différents paliers gouvernementaux et ceci toujours en se souciant des services déjà existants au Restigouche.

Je tiens à souligner nos partenaires financiers dans les différents projets : L'Agence de promotion économique du Canada atlantique (APECA) notre partenaire majeur, le ministère de l'Éducation postsecondaire, de la Formation et du Travail, Développement social, Service Canada et Société aménagement régional.

Je remercie nos autres partenaires : Le Centre d'entrepreneurship du Restigouche, Entreprise Restigouche, Banque de développement du Canada, les institutions financières ainsi que les chambres de commerce de la région.

Pour terminer, je tiens à exprimer ma reconnaissance aux membres du conseil d'administration pour leur contribution, leur disponibilité et leur appui durant toute l'année, ainsi qu'au personnel un remerciement sincère à tous et chacun.



Michel Guitard  
Directeur général

*Pour représenter adéquatement et couvrir notre territoire, le conseil d'administration de la CBDC Restigouche est composé de 12 membres; quatre administrateurs du Restigouche Ouest, quatre du Restigouche Centre et quatre pour la région Est. Cette distribution a pour but d'offrir une meilleure représentation de notre clientèle en ayant des représentants dans chaque région du Restigouche.*

**RESTIGOUCHE EST**



Peggy Gordon



Robert Harquail



Denis McIntyre



Jerry Vienneau

**RESTIGOUCHE CENTRE**



Nancy Belliveau



Wesley Knight



Ken Day

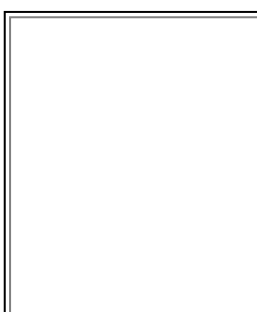


Roger Plourde

**RESTIGOUCHE OUEST**



Jean-Yves April



siège vacant



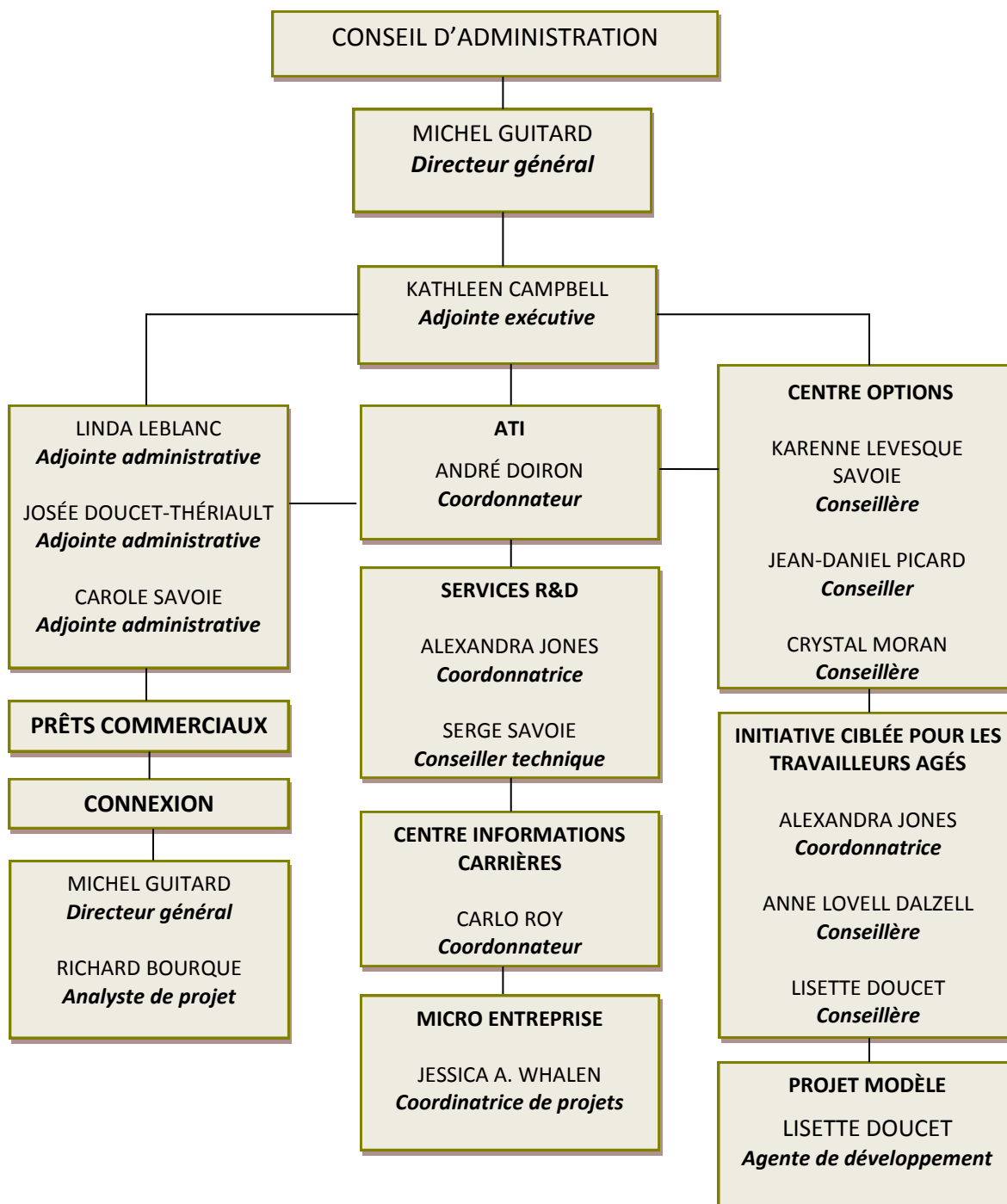
Lionel Babineau



Raoul Leclair

La CBDC Restigouche croit fermement dans une approche de travail d'équipe où chaque membre apporte son expertise et sent qu'il est membre à part entière de cette équipe en y assumant des tâches reliées aux buts et aux objectifs spécifiques de la CBDC Restigouche.

# ÉQUIPE



# ÉQUIPE



MICHEL GUITARD



KATHLEEN  
CAMPBELL



LINDA LEBLANC



JOSÉE DOUCET  
THÉRIAULT



CAROLE SAVOIE



ANNE LOVELL DALZELL



ANDRÉ DOIRON



RICHARD  
BOURQUE



JESSICA A.  
WHALEN



KARENNE LEVESQUE  
SAVOIE



JEAN-DANIEL  
PICARD



CRYSTAL MORAN



ANNE JONES



LORRAINE LEGER



PAUL BLANCHARD



CARLO ROY



SERGE SAVOIE



LISETTE DOUCET



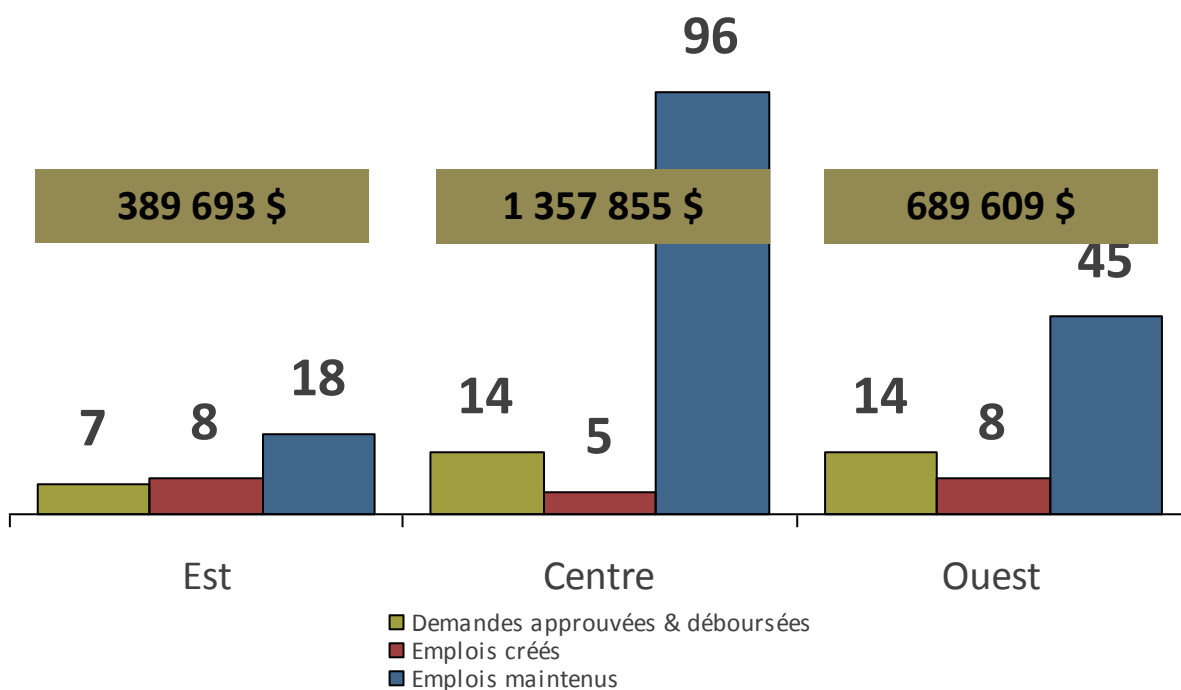
ALEX JONES

# ÉQUIPE

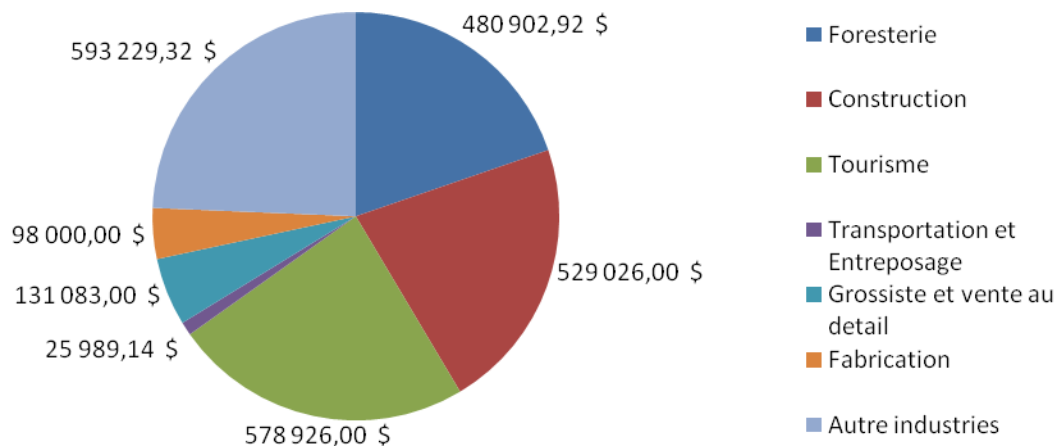
*La CBDC a pour mission de faciliter la création de nouvelles entreprises et l'expansion ou la modernisation d'entreprises existantes en offrant de la formation en gestion, des conseils commerciaux et des prêts jusqu'à concurrence de 150 000 \$.*

*Nous offrons aux individus, propriétaires et gérants de petites et moyennes entreprises un large éventail de formations individuelles ou en groupes qui sont adaptées aux besoins des clients.*

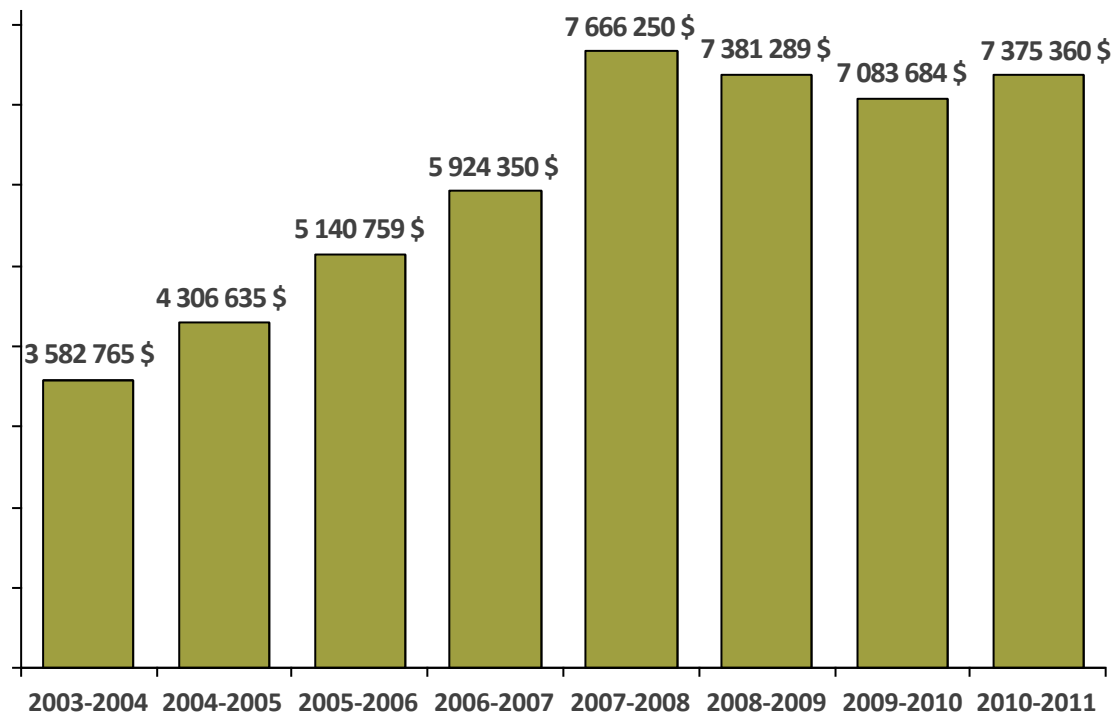
RÉSULTATS 2010-2011	PORTEFEUILLE AU 31 MARS 2011
45 demandes approuvées	<b>7 375 360 \$</b>
2 437 156 \$ de prêts accordés	
21 emplois créés	
159 emplois maintenus	



## PRÊTS APPROUVÉS ET DÉBOURSÉS PAR SECTEUR



## ÉVOLUTION DU PORTEFEUILLE DEPUIS 2003



*Le programme de Capital d'appoint Connexion a été créé afin de donner accès à un fonds d'investissement et formation/consultation pour encourager les entrepreneurs qui désirent démarrer leurs propres entreprises. Une considération spéciale est offerte pour les entrepreneurs âgés de 18 à 34 ans qui désirent agrandir ou moderniser leurs entreprises.*

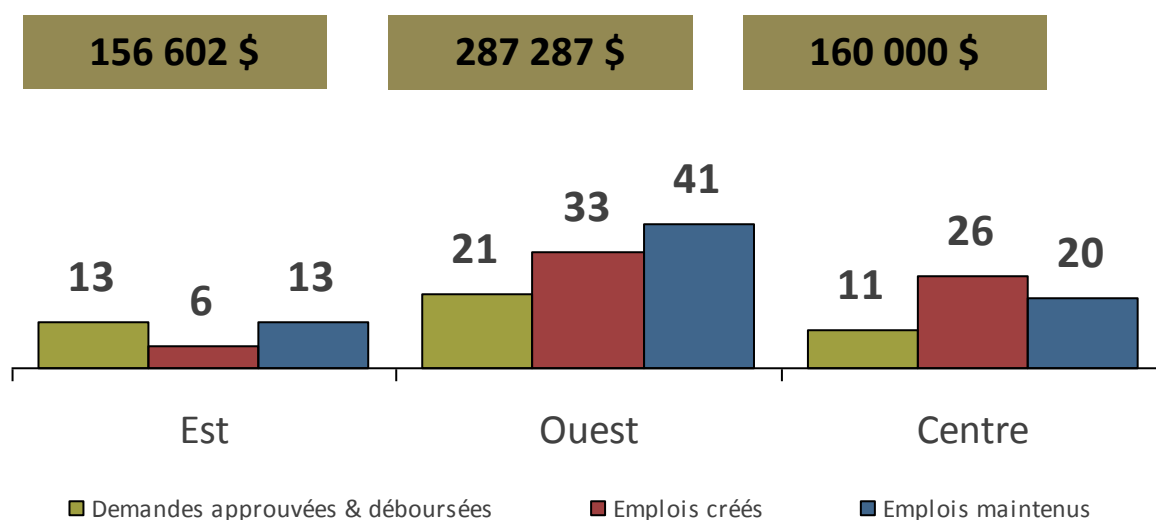
*Ce programme, subventionné par l'Agence de promotion économique du Canada atlantique, offre également de l'assistance et de la formation d'une valeur de 2 000 \$.*

### RÉSULTATS 2010-2011

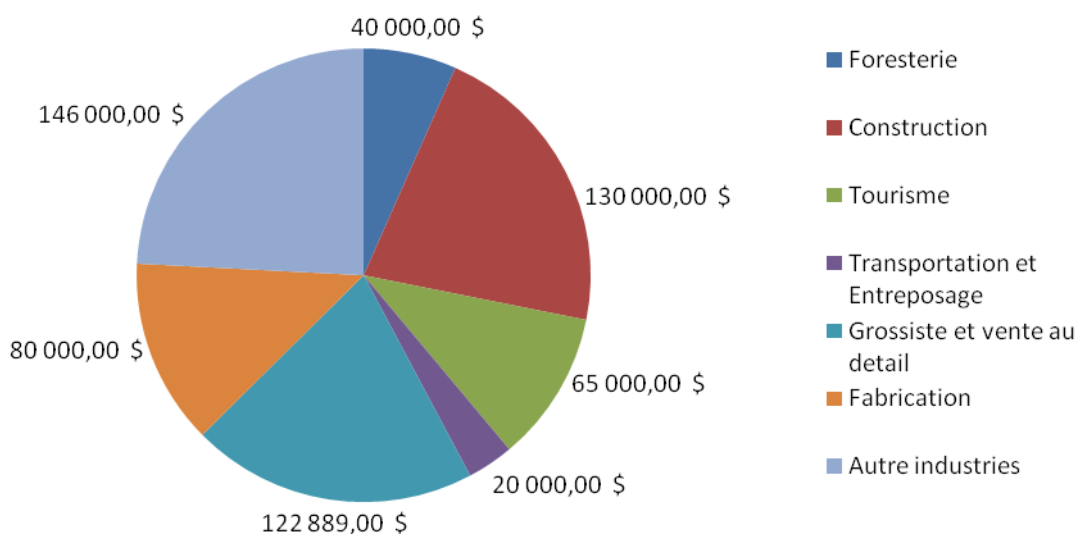
**45** demandes approuvées  
**603 889 \$** de prêts accordés  
**65** emplois créés  
**73** emplois maintenus

### PORTEFEUILLE AU 31 MARS 2011

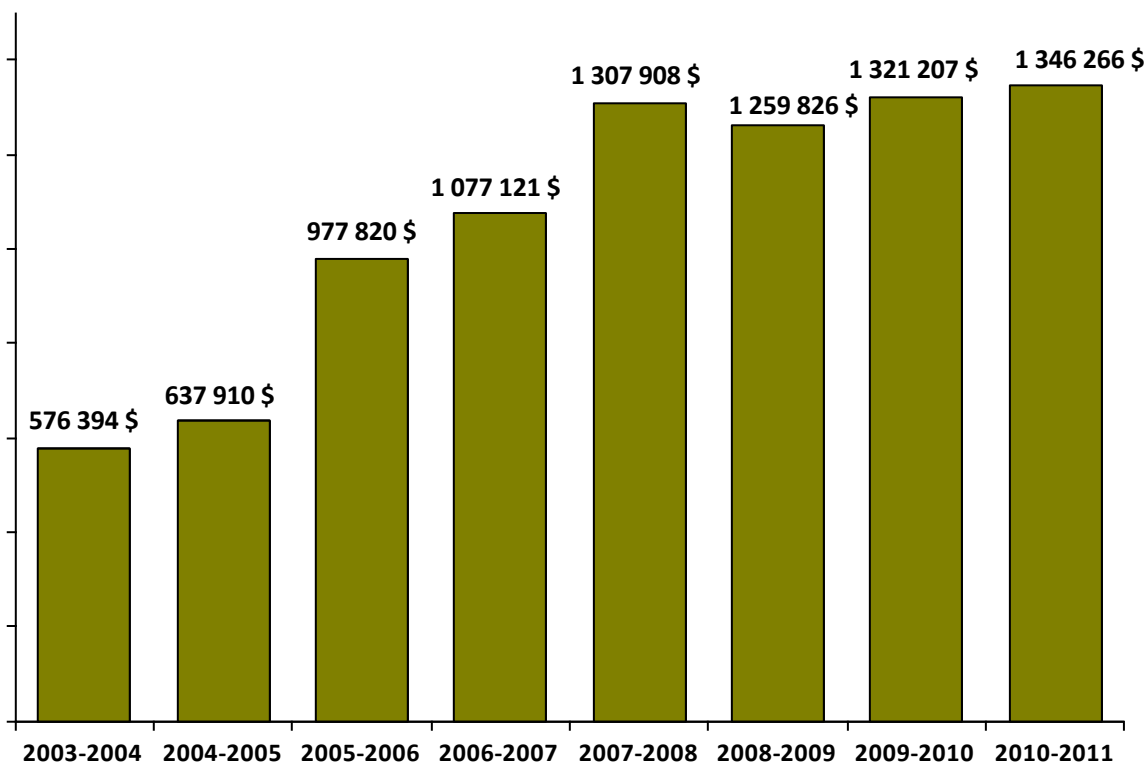
**1 346 266 \$**



PRÊTS APPROUVÉS ET DÉBOURSÉS PAR SECTEUR



ÉVOLUTION DU PORTEFEUILLE DEPUIS 2003

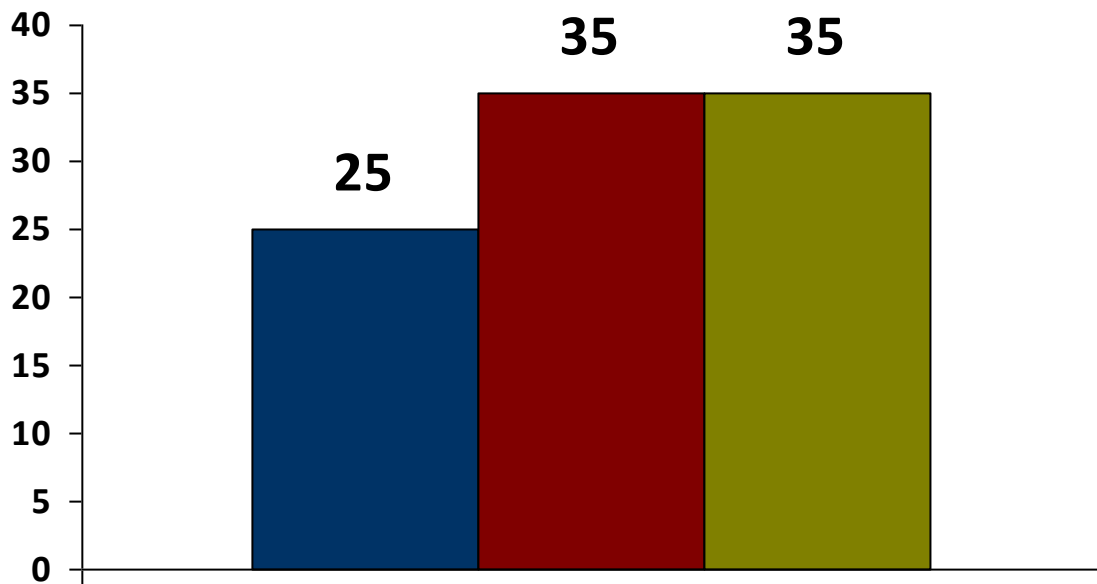


## AIDE AU TRAVAIL INDÉPENDANT

*Prestations d'assurance-emploi pour une période de 50 semaines.*

*Fonds disponibles pour de la formation.*

**Montant approuvés 405 975 \$**



**2010-2011**

- Demandes approuvées & déboursées
- Emplois créés ou maintenus
- Clients rencontrés

**A.T.I.**



« J'aimerais remercier Services R & D pour leur professionnalisme qu'ils ont fait preuve tout au long de la préparation de notre réclamation RS & DE. Nous sommes extrêmement heureux d'avoir pris la décision de travailler avec eux. Les résultats ont été très positifs, et ce, grâce à leurs compétences, leurs connaissances ainsi que leur travail acharné. » *Témoignage d'un client*

*Pendant l'année 2010-2011, la CBDC Restigouche a continué de livrer son programme de service R & D en fournissant leurs expertises et leur soutien aux petites entreprises du nord du NB qui sont impliqués dans des activités de recherche & développement. Le but de nos services est de fournir aux petites entreprises, une assistance et un soutien avec la préparation de leur demande de crédits d'impôt en recherche scientifique et développement expérimental. Les employés de la CBDC Restigouche continuent de travailler en proche collaboration avec les propriétaires de petites entreprises, les firmes comptables et l'Agence du revenu du Canada afin de livrer ses services en R & D.*

**25 clients acceptés pour des crédits de  
1 725 180 \$**



Le *Centre Options* offre depuis plus de 7 ans des services bilingues à l'intérieur de la CBDC Restigouche. Les employés travaillent avec une clientèle diversifiée ayant des besoins et des défis à surmonter afin d'accéder au marché du travail ou un retour aux études.

L'approche personnalisée et interactive nous permet d'assister les clients dans la réalisation de leurs projets de carrière et d'augmenter leurs chances d'accéder au marché du travail.

### RÉSULTATS DE L'ANNÉE 2010-2011

	RÉFÉRENCES	DOSSIERS ACTIFS	DOSSIERS FERMÉS
Services au travail	64	36	75
Service de recherche de travail	328	101	345
TRF et CAAT	71	0	71
Service d'orientation	125	49	77

*Le Centre d'informations carrières est un service qui offre à la population du Restigouche l'information et l'aide dans leurs recherches au niveau du marché du travail, de la formation ainsi que dans la recherche d'emploi. Le Centre offre plusieurs services à la population tels que l'accès internet, l'accès à un télécopieur (pour la recherche d'emploi), livres pertinents, documentation et beaucoup d'informations concernant différents services gouvernementaux dont les prêts aux étudiants, les rabais sur les droits de scolarité.*

## RÉSULTATS DE L'ANNÉE 2010-2011

SERVICES	CLIENTS
Téléphones reçus	77
CV faits ou modifiés	239
Consultation de brochures, journaux, magazines ou autres	397
Emprunts de livres, matériel audio ou vidéo	26
Utilisation du service de photocopie et télécopieur	301
Utilisation de logiciel, internet et ordinateur	328
Revenu Canada et Employeur	24
Références à la province	75
Références au fédéral	698
Références aux services d'autres organismes	45
Guichet Emploi	88
Info-Aide financières aux étudiant(es)	116
Citoyenneté	2
Tours guidés	2
<b>Nombres de clients au total</b>	<b>1993</b>

## **MICRO-ENTREPRISE**

Le programme d'assistance aux micro-entreprises est offert afin d'aider les entrepreneurs existants et futurs intéressés à s'installer au Marché des Fermiers. Ce programme aide les entrepreneurs à démarrer et développer des micro-entreprises en démontrant de la résilience envers le marché du travail et d'augmenter leur revenu et leur actif.

### **Augmenter le volume de prêts**

L'activité principale de ce programme est d'aider les nouveaux entrepreneurs ou déjà existants en leur fournissant un prêt non garanti d'une valeur estimée à 2 500 \$.

### **Offrir de la formation à nos clients**

Nous désirons offrir des ateliers aux gens du Restigouche qui aimeraient démarrer une micro-entreprise dans le Marché des Fermiers Restigouche. Les ateliers seront livrés afin de préparer les nouveaux marchands. Des ateliers seront aussi livrés pour les marchands qui opèrent déjà au Marché des Fermiers. Ces ateliers leur permettront de connaître le processus de démarrage d'une entreprise et l'opération de celle-ci.

### **Offrir des sessions d'orientation**

Des sessions d'orientation seront fournies spécifiquement aux micro-entrepreneurs. Les conseillers compétents et expérimentés accompagnent, de façon individuelle ou en groupe, divers types de clientèle ayant besoin de services adaptés à leurs situations, leurs compétences et leurs éducations.



# ÉTATS FINANCIERS

**CORPORATION AU BÉNÉFICE DU DÉVELOPPEMENT  
COMMUNAUTAIRE DU RESTIGOUCHE**

**ÉTATS FINANCIERS**

**CORPORATION AU BÉNÉFICE DU DÉVELOPPEMENT  
COMMUNAUTAIRE DU RESTIGOUCHE**

**ÉTATS FINANCIERS**

**AU 31 MARS 2011**

**CORPORATION AU BÉNÉFICE DU DÉVELOPPEMENT COMMUNAUTAIRE DU RESTIGOUCHE**  
**TABLE DES MATIÈRES**  
**EXERCICE TERMINÉ LE 31 MARS 2011**

---

RAPPORT DE L'AUDITEUR INDÉPENDANT

BILAN

ÉTAT 1

ÉTAT DES RÉSULTATS

ÉTAT 2

ÉTAT DES RÉSULTATS DES PROJETS

ÉTAT 3

ÉTAT DE L'ÉVOLUTION DES SOLDES DE FONDS

ÉTAT 4

ÉTAT DES FLUX DE TRÉSORERIE

ÉTAT 5

NOTES COMPLÉMENTAIRES AUX ÉTATS FINANCIERS

ANNEXES À L'ÉTAT DES RÉSULTATS

**CORPORATION AU BÉNÉFICE DU DÉVELOPPEMENT COMMUNAUTAIRE DU RESTIGOUCHE**  
**BILAN**  
**AU 31 MARS 2011**

**ÉTAT 1**

	<b>Fonds de capital</b>	<b>Fonds d'administration</b>	<b>Fonds d'investissement</b>	<b>2011 Total</b>	<b>2010 Total</b>
<b>ACTIF</b>					
<b>ACTIF À COURT TERME</b>					
Encaisse	- \$	553 022 \$	592 185 \$	1 145 207 \$	981 752 \$
Encaisse - Capital d'appoint	-	-	24 269	24 269	202 985
Débiteurs (note 2)	-	207 587	59 831	267 418	664 124
Frais payés d'avance	-	29 359	-	29 359	8 292
	-	789 968	676 285	1 466 253	1 857 153
INVESTISSEMENTS (note 3)	-	37 500	150 000	187 500	187 500
PRÊTS, nets de la provision (note 4)	-	-	8 218 994	8 218 994	8 125 250
IMMOBILISATIONS CORPORELLES (note 5)	1 470 995	-	-	1 470 995	1 605 696
	<b>1 470 995 \$</b>	<b>827 468 \$</b>	<b>9 045 279</b>	<b>\$11 343 742</b>	<b>\$11 775 599 \$</b>
<b>PASSIF ET SOLDES DE FONDS</b>					
<b>PASSIF À COURT TERME</b>					
Découvert bancaire	- \$	- \$	- \$	- \$	9 513 \$
Créditeurs et charges à payer	-	20 378	835	21 213	46 148
Revenus perçus d'avance	-	188 801	-	188 801	205 776
Tranche de la dette à long terme échéant à moins d'un an	26 167	-	420 000	446 167	446 884
	26 167	209 179	420 835	656 181	708 321
DETTE À LONG TERME (note 7)	549 666	-	364 785	914 451	2 703 285
PASSIF POUR ALLOCATION DE RETRAITE	-	20 000	-	20 000	10 000
	575 833	229 179	785 620	1 590 632	3 421 606
<b>SOLDES DE FONDS</b>					
SURPLUS D'APPORT	-	-	2 500 000	2 500 000	2 500 000
CAPITAL D'APPORT	6 350	-	-	6 350	6 350
AVOIR EN ACTIFS IMMOBILISÉS	888 812	-	-	888 812	999 345
AFFECTATION D'ORIGINE EXTERNE (note 8)	-	-	5 759 659	5 759 659	4 224 272
SANS AFFECTATION	-	598 289	-	598 289	624 026
	895 162	598 289	8 259 659	9 753 110	8 353 993
	<b>1 470 995 \$</b>	<b>827 468 \$</b>	<b>9 045 279</b>	<b>\$11 343 742</b>	<b>\$11 775 599 \$</b>

APPROUVÉ AU NOM DE LA DIRECTION :

Directeur : \_\_\_\_\_

Les notes complémentaires ci-jointes font partie intégrale de ces états financiers.



**CORPORATION AU BÉNÉFICE DU DÉVELOPPEMENT COMMUNAUTAIRE DU RESTIGOUCHE**  
**ÉTAT DES RÉSULTATS**  
**EXERCICE TERMINÉ LE 31 MARS 2011**

**ÉTAT 2**

	Fonds de capital		Fonds d'administration		Fonds d'investissement	
	2011	2010	2011	2010	2011	2010
<b>REVENUS</b>						
Entente de contribution - APECA	-	\$ -	\$ 257 604	\$ 257 596	\$ -	\$ -
Revenu d'investissement	-	-	1 270	578	638 347	724 443
Autres revenus	-	-	159 834	300 959	1 250	2 527
Revenu d'intérêts - Capital d'appoint	-	-	-	-	59 489	56 239
Revenus Formation - Capital d'appoint	-	-	-	-	23 724	15 118
	-	-	418 708	559 133	722 810	798 327
<b>DÉPENSES</b>						
Amortissement	147 968	114 948	-	-	-	-
Assurances	-	-	7 991	5 915	-	-
Dépenses de bureau	-	-	12 786	20 705	-	-
Déplacements	-	-	28 415	33 551	-	-
Divers	-	-	1 350	4 708	-	-
Entretien et réparations	-	-	7 679	18 220	-	-
Frais généraux de programmes	-	-	7 975	7 569	-	-
Frais légaux et comptabilité	-	-	5 908	10 345	-	-
Intérêts et frais bancaires						
- Administration	-	-	2 227	3 932	-	-
- Investissement	-	-	-	-	19 255	30 649
- Capital d'appoint	-	-	-	-	24 746	2 454
Intérêts sur dette à long terme	25 150	10 743	-	-	-	-
Loyer	-	-	30 000	87 163	-	-
Mauvaises créances - Investissement	-	-	-	-	238 067	214 487
Mauvaises créances - Capital d'appoint	-	-	-	-	245	-
Perte sur disposition d'actifs	326	-	-	-	-	-
Publicité	-	-	4 422	17 517	-	-
Projets spéciaux	-	-	134 637	-	-	-
Salaires et bénéfices	-	-	222 603	314 457	-	-
Téléphone	-	-	23 572	70 491	-	-
	173 444	125 691	489 565	594 573	282 313	247 590
<b>EXCÉDENT DES REVENUS (DÉPENSES)</b>						
<b>SUR LES DÉPENSES (REVENUS)</b>						
<b>AVANT LES PROJETS</b>	(173 444)	(125 691)	(70 857)	(35 440)	440 497	550 737
<b>EXCÉDENT DES REVENUS</b>						
<b>SUR LES DÉPENSES POUR</b>						
<b>LES PROJETS (État 3)</b>						
	-	-	108 031	338 765	-	-
<b>EXCÉDENT DES REVENUS (DÉPENSES)</b>						
<b>SUR LES DÉPENSES (REVENUS)</b>						
	(173 444) \$	(125 691) \$	37 174 \$	303 325 \$	440 497 \$	550 737 \$

Les notes complémentaires ci-jointes font partie intégrale de ces états financiers.



**CORPORATION AU BÉNÉFICE DU DÉVELOPPEMENT COMMUNAUTAIRE DU RESTIGOUCHE**  
**ÉTAT DES RÉSULTATS DES PROJETS**  
**EXERCICE TERMINÉ LE 31 MARS 2011**

**ÉTAT 3**

	<b>2011</b>	<b>2010</b>
Frais de services (annexe I)	96 055 \$	322 847 \$
Programme Aide aux travailleurs indépendants (annexe II)	1 021	560
Programme Centre de ressources et information carrières (annexe II)	6 501	8 256
Programme d'expertise en région rurale (annexe III)	7 352	14 295
Programme Centre Options (annexe III)	-	-
Programme Service de placements d'emploi post-secondaire (annexe IV)	-	-
Programme Ressources Humaines (annexe IV)	-	-
Programme Initiative ciblée pour les travailleurs âgés (annexe V)	(2 898)	(7 193)
Programme Micro Entreprise (annexe V)	-	-
<b>EXCÉDENT DES REVENUS SUR LES DÉPENSES</b>	<b>108 031 \$</b>	<b>338 765 \$</b>

Les notes complémentaires ci-jointes font partie intégrale de ces états financiers.



**CORPORATION AU BÉNÉFICE DU DÉVELOPPEMENT COMMUNAUTAIRE DU RESTIGOUCHE**  
**ÉTAT DE L'ÉVOLUTION DES SOLDES DE FONDS**  
**EXERCICE TERMINÉ LE 31 MARS 2011**

**ÉTAT 4**

	Fonds de capital		Fonds d'administration		Fonds d'investissement	
	2011	2010	2011	2010	2011	2010
SOLDE DE FONDS, début de l'exercice	999 345 \$	783 184 \$	624 026 \$	662 553 \$	5 319 162 \$	3 673 535 \$
EXCÉDENT DES REVENUS (DÉPENSES) SUR LES DÉPENSES (REVENUS)	(173 444)	(125 691)	37 174	303 325	440 497	550 737
VIREMENTS INTERFONDS	62 911	341 852	(62 911)	(341 852)	-	-
<b>SOLDE DE FONDS, fin de l'exercice</b>	<b>888 812 \$</b>	<b>999 345 \$</b>	<b>598 289 \$</b>	<b>624 026 \$</b>	<b>5 759 659 \$</b>	<b>4 224 272 \$</b>

Les notes complémentaires ci-jointes font partie intégrale de ces états financiers.

**CORPORATION AU BÉNÉFICE DU DÉVELOPPEMENT COMMUNAUTAIRE DU RESTIGOUCHE**  
**ÉTAT DES FLUX DE TRÉSORERIE**  
**EXERCICE TERMINÉ LE 31 MARS 2011**

**ÉTAT 5**

	<b>Fonds d'administration</b>		<b>Fonds d'investissement</b>	
	<b>2011</b>	<b>2010</b>	<b>2011</b>	<b>2010</b>
<b>ACTIVITÉS D'EXPLOITATION</b>				
Rentrées de fonds	2 131 527 \$	4 559 051 \$	(21 904) \$	1 056 \$
Sorties de fonds - fournisseurs	(1 020 942)	(1 245 727)	(20 011)	(82 771)
Sorties de fonds - salaires et bénéfiques	(722 024)	(2 084 469)	-	-
Intérêts reçus	-	-	739 729	738 717
<b>ENCAISSE PROVENANT DE L'EXPLOITATION</b>	<b>388 561</b>	<b>1 228 855</b>	<b>697 814</b>	<b>657 002</b>
<b>ACTIVITÉS DE FINANCEMENT</b>				
Émission en capital des prêts	(24 167)	297 970	(1 765 384)	(212 006)
Augmentation (diminution) des interfonds	-	(127 303)	-	127 303
Virement interfonds	(62 911)	(341 852)	-	-
<b>ENCAISSE PROVENANT DU FINANCEMENT</b>	<b>(87 078)</b>	<b>(171 185)</b>	<b>(1 765 384)</b>	<b>(84 703)</b>
<b>ACTIVITÉS D'INVESTISSEMENT</b>				
Émission de nouveaux prêts	-	-	762 834	(471 958)
Acquisition d'immobilisations corporelles	(2 495)	(629 079)	-	-
<b>ENCAISSE PROVENANT DES INVESTISSEMENTS</b>	<b>(2 495)</b>	<b>(629 079)</b>	<b>762 834</b>	<b>(471 958)</b>
<b>AUGMENTATION (DIMINUTION) DES ESPÈCES</b>	<b>298 988</b>	<b>428 591</b>	<b>(304 736)</b>	<b>100 341</b>
<b>ESPÈCES, début de l'exercice</b>	<b>254 034</b>	<b>(174 557)</b>	<b>921 190</b>	<b>820 849</b>
<b>ESPÈCES, fin de l'exercice</b>	<b>553 022 \$</b>	<b>254 034 \$</b>	<b>616 454 \$</b>	<b>921 190 \$</b>
<b>LES ESPÈCES SONT COMPOSÉES COMME SUIV : :</b>				
Encaisse	553 022 \$	263 547 \$	616 454 \$	921 190 \$
Découvert bancaire	-	(9 513)	-	-
	<b>553 022 \$</b>	<b>254 034 \$</b>	<b>616 454 \$</b>	<b>921 190 \$</b>

Les notes complémentaires ci-jointes font partie intégrale de ces états financiers.

## 1. PRINCIPALES CONVENTIONS COMPTABLES

### a) Nature de l'organisme

La Corporation du développement communautaire du Restigouche est une corporation communautaire contrôlée par la communauté avec le mandat de fournir du crédit et d'autres investissements aux petites entreprises dans la région du Restigouche qui ont eu de la difficulté à obtenir du financement de sources conventionnelles. La Corporation du développement communautaire du Restigouche est incorporée sous les *Lois corporatives de la Province du Nouveau-Brunswick* comme organisme sans but lucratif, et il est donc exempté des impôts sur le revenu en vertu du paragraphe 149(1)1) de la *Loi de l'impôt sur le revenu*.

### b) Comptabilité par fonds

La Corporation du développement communautaire du Restigouche suit la méthode comptable par fonds affectés pour les fonds d'investissements.

Le fonds d'administration comprend les activités administratives et l'exécution des programmes de l'organisme. Ce fonds rend compte des ressources non grevées d'affectations et des apports au fonctionnement. Les charges du fonds d'administration sont restreintes aux dépenses convenues dans l'entente de contribution entre l'Agence de promotion économique du Canada atlantique (APECA) ou d'autres partenaires de financement et l'organisation.

Le fonds d'investissement rend compte de toutes ressources grevées d'affectations du fonds d'investissement et des produits tirés d'activités d'investissement au moyen de ce fonds.

Le fonds de capital présente les actifs, les passifs, les produits et les charges afférents aux immobilisations.

### c) Prêts

Les prêts sont inscrits à leur montant en principal.

### d) Provision pour pertes

Une imputation au fonds d'investissement est effectuée pour pertes probables sur prêts qui peuvent être spécifiquement identifiées comme étant non recouvrables, ainsi que pour pertes éventuelles encore inconnues totalisant 5 % du portefeuille des prêts du programme Investissements.

### e) Immobilisations corporelles

Les immobilisations acquises sont comptabilisées au coût dans le fonds de capital. Les apports sous forme d'immobilisations sont comptabilisés à la juste valeur à la date de l'apport. Les immobilisations sont amorties selon la méthode de l'amortissement linéaire sur leur durée de vie utile estimative, soit 20 ans pour les bâtiments et 5 ans pour les équipements. L'amortissement est présenté dans le fonds de capital.

Seulement la moitié du taux est imputée sur les additions de l'exercice.

### f) Classification des instruments financiers

Tous les instruments financiers inscrits au bilan sont classés selon le tableau ci-dessous :

## 1. PRINCIPALES CONVENTIONS COMPTABLES (SUITE)

Classification :

Encaisse	Détenus à des fins de transaction
Débiteurs	Prêts et créances
Placements	Détenus jusqu'à leur échéance
Prêts à recevoir	Prêts et créances
Créditeurs et charges à payer	Autres passifs
Dette à long terme	Autres passifs

Détenus à des fins de transaction

Ces actifs financiers sont comptabilisés à la juste valeur à la date du bilan. Les fluctuations de la juste valeur qui incluent les intérêts gagnés, les intérêts courus, les gains et les pertes réalisés sur cession et les gains et pertes non réalisés sont inclus dans les revenus de placements.

Prêts et créances

Ces actifs financiers sont initialement mesurés à la juste valeur et par la suite comptabilisés au coût amorti selon la méthode du taux d'intérêt effectif, moins toute dévaluation.

Détenus jusqu'à leur échéance

Ces titres sont comptabilisés au coût après amortissement selon la méthode du taux d'intérêt effectif. Les revenus d'intérêts et l'amortissement des primes et des escomptes sur les titres de créance sont comptabilisés dans le revenu net d'intérêt.

Autres passifs

Les passifs financiers sont comptabilisés au coût amorti selon la méthode du taux d'intérêt effectif.

g) Espèces et quasi-espèces

La politique de l'association consiste à présenter dans les espèces et quasi-espèces les soldes bancaires incluant les découverts bancaires et les placements temporaires dont l'échéance n'excède pas trois mois à partir de la date d'acquisition. De plus, les emprunts bancaires sont considérés comme des activités de financement.

h) Prévision comptable

La présentation des états financiers, conformément aux principes comptables généralement reconnus du Canada, exige que la direction fasse des estimations et des hypothèses ayant une incidence sur les montants et les notes aux états financiers. Ces estimations et hypothèses sont basées par la direction avec la meilleure de leurs connaissances des faits actuels et des actions futures de l'association. Il est donc possible que les résultats réels diffèrent de ces estimations.

**CORPORATION AU BÉNÉFICE DU DÉVELOPPEMENT COMMUNAUTAIRE DU RESTIGOUCHE**  
**NOTES COMPLÉMENTAIRES AUX ÉTATS FINANCIERS**

**2. DÉBITEURS**

	<b>2011</b>	<b>2010</b>
<b>FONDS D'ADMINISTRATION</b>		
Comptes à recevoir - administration	88 481 \$	90 900 \$
Autres recevables	13 175	-
Taxe de vente harmonisée à recevoir	65 685	65 418
Formation et Développement de l'emploi - ATI	14 885	28 194
Formation et Développement de l'emploi - CRIC	7 345	41 639
Formation et Développement de l'emploi - Service de placement	4 838	17 076
Formation et Développement de l'emploi - Centre Options	13 128	17 482
Développement des Ressources humaines du Canada - NFOCUS	-	24 057
Société de développement régional - Ressources humaines	50	181 936
Formation et Développement de l'emploi - Travailleurs âgés	-	119 423
	<b>207 587 \$</b>	<b>586 125 \$</b>

**FONDS D'INVESTISSEMENT**

Comptes à recevoir - Investissements	-	86 \$
Comptes à recevoir - SEED	10 112	20 000
Intérêts courus à recevoir - Investissements	36 415	44 729
Intérêts courus à recevoir - Capital d'appoint	13 304	13 185
	<b>59 831 \$</b>	<b>78 000 \$</b>

**3. INVESTISSEMENTS**

	<b>2011</b>	<b>2010</b>
<b>FONDS D'ADMINISTRATION</b>		
Fonds d'investissement du Canada atlantique dans les entreprises locales, sans intérêts	<b>37 500 \$</b>	<b>37 500 \$</b>
<b>FONDS D'INVESTISSEMENT</b>		
Note recevable de Champinord Inc.	<b>150 000 \$</b>	<b>150 000 \$</b>

**CORPORATION AU BÉNÉFICE DU DÉVELOPPEMENT COMMUNAUTAIRE DU RESTIGOUCHE**  
**NOTES COMPLÉMENTAIRES AUX ÉTATS FINANCIERS**

**4. PRÊTS À RECEVOIR**

	<b>2011</b>	<b>2010</b>
Prêts - Investissements	8 580 988 \$	7 167 938 \$
Provision pour pertes sur prêts - Investissement	361 994	358 397
	8 218 994	6 809 541
Prêts - Capital d'appoint	-	1 315 709
	<b>8 218 994 \$</b>	<b>8 125 250 \$</b>

**5. IMMOBILISATIONS CORPORELLES**

	<b>2011</b>		<b>2010</b>	
	<b>Coût</b>	<b>Amortissement accumulé</b>	<b>Valeur nette</b>	<b>Valeur nette</b>
Terrain	270 523 \$	-	270 523 \$	270 523 \$
Asphalte	62 047	3 307	58 740	25 928
Bâtiment	1 129 905	128 655	1 001 250	1 071 977
Équipement	270 853	175 608	95 245	147 153
Véhicules	-	-	-	15 826
Équipement informatique	184 714	139 477	45 237	74 289
	<b>1 918 042 \$</b>	<b>447 047 \$</b>	<b>1 470 995 \$</b>	<b>1 605 696 \$</b>

**6. EMPRUNT BANCAIRE**

**FONDS D'ADMINISTRATION**

Le programme Centre Options dispose d'une marge de crédit autorisée de 25 000 \$, au taux préférentiel de 3,00 %, dont la totalité est inutilisée au 31 mars 2011.

Le programme Ressources humaines dispose d'une marge de crédit autorisée de 25 000 \$, au taux préférentiel de 3,00 %, dont la totalité est inutilisée au 31 mars 2011.

Le programme Initiative ciblée pour les travailleurs âgés dispose d'une marge de crédit autorisée de 100 000 \$, au taux préférentiel de 3,00 %, dont la totalité est inutilisée au 31 mars 2011.

**FONDS D'INVESTISSEMENT**

Le fonds d'investissement dispose d'une marge de crédit autorisée de 350 000 \$, au taux préférentiel de 3,00 %, dont la totalité est inutilisée au 31 mars 2011.

**CORPORATION AU BÉNÉFICE DU DÉVELOPPEMENT COMMUNAUTAIRE DU RESTIGOUCHE**  
**NOTES COMPLÉMENTAIRES AUX ÉTATS FINANCIERS**

**7. DETTE À LONG TERME**

	<b>2011</b>	<b>2010</b>
<b>FONDS DE CAPITAL</b>		
Caisse Populaire Restigouche Ltée, remboursable par mensualités de 4 483 \$ incluant les intérêts au taux de base plus 1,90 %, échéant en avril 2013 et amorti pour une période de 15 ans.	575 833 \$	600 000 \$
Moins : Tranche de la dette à long terme échéant à moins d'un an	26 167	26 884
	<b>549 666 \$</b>	<b>573 116 \$</b>

Les versements estimatifs à effectuer au cours des cinq prochaines années sont les suivants :

2012	26 167 \$
2013	27 478 \$
2014	28 856 \$
2015	30 302 \$
2016	31 820 \$

	<b>2011</b>	<b>2010</b>
<b>FONDS D'INVESTISSEMENT</b>		
Prêt de l'APECA dans le cadre du Programme d'orientation et de Capital d'appoint de ConneXion Jeunes Entrepreneurs, sans intérêts.	-	\$ 1 317 569 \$
Association Atlantique des corporations de développement communautaire, remboursable par versements annuels égaux aux montants remboursés sur les prêts du fonds de développement technologique.	35 338	77 949
Fonds d'investissement du Canada atlantique dans les entreprises locales, remboursable par versements mensuels de 35 000 \$ incluant les intérêts de 3 % commençant le 1 avril 2008, échéant en 2013.	749 447	1 154 651
	784 785	2 550 169
Moins : Tranche de la dette à long terme échéant à moins d'un an	420 000	420 000
	<b>364 785 \$</b>	<b>2 130 169 \$</b>

Les versements estimatifs à effectuer au cours des deux prochaines années sont les suivants :

2012	420 000 \$
2013	329 447 \$

## **8. FONDS À AFFECTATIONS D'ORIGINE EXTERNE**

Fonds d'investissement

Le fonds d'investissement comporte les affectations d'origine externe sur les actifs nets ainsi que sur leurs produits de la manière suivante :

	<b>2011</b>	<b>2010</b>
Affectations pour dotation dans les entreprises	<b>5 759 659 \$</b>	<b>4 224 272 \$</b>

---

Les actifs nets du fonds d'investissement sont liés par une affectation de l'Agence de promotion économique du Canada atlantique (APECA), qui exige d'employer l'investissement financier uniquement pour les entreprises clientes de la collectivité servie par la Corporation du développement communautaire du Restigouche. Tous les gains que l'organisme obtient de l'investissement doivent être réinvestis dans le fonds, sauf autorisation contraire écrite de l'APECA, et ils ne peuvent servir à payer les dépenses administratives de l'organisme.

## **9. DÉPENDANCE ÉCONOMIQUE**

La Corporation du développement communautaire du Restigouche reçoit, du fonds d'administration, un apport annuel de fonctionnement de l'Agence de promotion économique du Canada atlantique (APECA) à l'égard de ses charges de fonctionnement. Bien que l'organisme s'efforce d'arriver à l'autosuffisance, il a encore besoin d'un apport de fonctionnement annuel pour assurer la permanence de son fonctionnement.

## **10. INSTRUMENTS FINANCIERS**

### **a) Risque de crédit**

La Corporation consent du crédit à ses clients dans le cours normal de ses activités. Elle effectue, de façon continue, des évaluations de crédit à l'égard de ses clients et maintient des provisions pour pertes potentielles sur créances, lesquelles, une fois matérialisées, respectent les prévisions de la direction.

Pour les autres créances, la Corporation évalue, de façon continue, les pertes probables et constitue une provision pour pertes en se fondant sur leur valeur de réalisation estimative.

Il y a concentration du risque de crédit lorsqu'un groupe de clients présentent une caractéristique économique commune qui fait des changements d'ordre économique ou autre influent de la même façon sur leur capacité de remplir leurs obligations. Pour la Corporation, les concentrations importantes du risque de crédit se rapportent à des secteurs d'activités. Pour ce qui est des comptes clients, la Corporation ne court aucun risque important à l'égard d'un client unique.

La Corporation minimise son risque de crédit en concluant des opérations avec un grand nombre de clients dans divers secteurs d'activités.

### **b) Risque de change**

La Corporation ne réalise pas d'activités en monnaies étrangères. Par conséquent, les éléments d'actifs et des produits ne sont pas exposés aux fluctuations des devises.

**10. INSTRUMENTS FINANCIERS (SUITE)**

c) Risque de taux d'intérêt

Les prêts recevables portent des taux d'intérêt fixes pour la plupart des prêts. Par conséquent, les risques auxquels est exposée les prêts recevables sont minimes.

d) Juste valeur

Les justes valeurs de l'encaisse, des débiteurs, des recevables des autres fonds, du découvert bancaire, des créditeurs et des avances aux autres fonds correspondent approximativement à leur valeur comptable en raison de leur échéance à court terme.

Les justes valeur des investissements, des prêts recevables et de la dette à long terme sont déterminées au moyen de la valeur actualisée des flux monétaires futurs en vertu des accords de financement actuels, selon des taux d'intérêt offerts sur le marché à la Corporation pour des emprunts comportant des conditions et des échéances semblables.

**CORPORATION AU BÉNÉFICE DU DÉVELOPPEMENT COMMUNAUTAIRE DU RESTIGOUCHE**  
**ANNEXE I À L'ÉTAT DES RÉSULTATS**  
**EXERCICE TERMINÉ LE 31 MARS 2011**

	<b>2011</b>	<b>2010</b>
<b>FRAIS DE SERVICES</b>		
<b>REVENUS</b>		
Frais d'administration des prêts	22 973 \$	18 690 \$
Revenus - Membership	3 280	2 190
Revenus - Intérêts	45	-
Revenus - Frais d'administration	363 891	586 156
	<b>390 189</b>	<b>607 036</b>
<b>DÉPENSES</b>		
Conférences	-	660
Dépenses de véhicules	1 615	5 298
Dépenses pour le bâtiment	67 936	46 556
Divers	11 445	54 100
Formation	65 876	6 359
Frais de déplacement	85 609	65 822
Frais bancaires	7 247	347
Salaires	44 406	95 047
Transfert pour allocation de retraite	10 000	10 000
	<b>294 134</b>	<b>284 189</b>
<b>EXCÉDENT DES REVENUS SUR LES DÉPENSES</b>	<b>96 055 \$</b>	<b>322 847 \$</b>

**CORPORATION AU BÉNÉFICE DU DÉVELOPPEMENT COMMUNAUTAIRE DU RESTIGOUCHE**  
**ANNEXE II À L'ÉTAT DES RÉSULTATS**  
**EXERCICE TERMINÉ LE 31 MARS 2011**

	<b>2011</b>	<b>2010</b>
<b>PROGRAMME AIDE AUX TRAVAILLEURS INDÉPENDANTS</b>		
<b>REVENUS</b>		
Formation et Développement de l'emploi	97 767 \$	104 000 \$
Formation et Développement de l'emploi - Formation	14 413	37 420
	112 180	141 420
<b>DÉPENSES</b>		
Achats de cours	14 413	37 420
Déplacements	5 829	6 070
Formation - Coordinateur	2 305	2 250
Frais d'administration	12 528	16 997
Installations	13 152	13 094
Matériel	6 265	9 161
Publicité	3 504	5 000
Salaires et avantages marginaux	53 163	50 868
	111 159	140 860
<b>EXCÉDENT DES REVENUS SUR LES DÉPENSES</b>	<b>1 021 \$</b>	<b>560 \$</b>

**PROGRAMME CENTRE DE RESSOURCES ET INFORMATION CARRIÈRES**

<b>REVENUS</b>		
Formation et Développement de l'emploi	73 450 \$	71 811 \$
<b>DÉPENSES</b>		
Dépenses d'opération	8 283	12 679
Additions aux immobilisations corporelles (note 1)	-	1 452
Frais d'administration	16 669	6 800
Salaires et bénéfices marginaux	41 997	42 624
	66 949	63 555
<b>EXCÉDENT DES REVENUS SUR LES DÉPENSES</b>	<b>6 501 \$</b>	<b>8 256 \$</b>

**CORPORATION AU BÉNÉFICE DU DÉVELOPPEMENT COMMUNAUTAIRE DU RESTIGOUCHE**  
**ANNEXE III À L'ÉTAT DES RÉSULTATS**  
**EXERCICE TERMINÉ LE 31 MARS 2011**

	<b>2011</b>	<b>2010</b>
<b>PROGRAMME D'EXPERTISE EN RÉGION RURALE</b>		
<b>REVENUS</b>		
Développement des Ressources humaines du Canada	-	\$ 266 407 \$
Formation et Développement de l'emploi	-	21 000
Autres revenus	7 407	25 000
	<b>7 407</b>	<b>312 407</b>
<b>DÉPENSES</b>		
Assurances	-	488
Dépenses de bureau	55	31 102
Déplacements	-	11 009
Loyer	-	10 833
Salaires et bénéfices marginaux - Projet clients	-	170 392
Salaires administratifs et bénéfices marginaux	-	46 697
Services publics	-	1 150
Session d'information	-	5 441
Frais de déplacement des participants	-	21 000
	<b>55</b>	<b>298 112</b>
<b>EXCÉDENT DES REVENUS SUR LES DÉPENSES</b>	<b>7 352 \$</b>	<b>14 295 \$</b>
<b>PROGRAMME CENTRE OPTIONS</b>		
<b>REVENUS</b>		
Formation et Développement de l'emploi	73 473 \$	279 678 \$
Session AOT	10 394	-
MEPFT - Service au travail	79 306	-
MEPFT - Recherche de travail	138 646	-
	<b>301 819</b>	<b>279 678</b>
<b>DÉPENSES</b>		
<b>RECHERCHE DE TRAVAIL</b>		
Dépenses d'opération	60 271	69 748
Frais d'administration	18 433	18 197
Salaires et bénéfices marginaux	146 943	191 733
<b>SERVICE AU TRAVAIL</b>		
Dépenses d'opération	28 736	-
Frais d'administration	9 154	-
Salaires et bénéfices marginaux	38 282	-
	<b>301 819</b>	<b>279 678</b>
<b>EXCÉDENT DES REVENUS SUR LES DÉPENSES</b>	<b>- \$</b>	<b>- \$</b>

**CORPORATION AU BÉNÉFICE DU DÉVELOPPEMENT COMMUNAUTAIRE DU RESTIGOUCHE**  
**ANNEXE IV À L'ÉTAT DES RÉSULTATS**  
**EXERCICE TERMINÉ LE 31 MARS 2011**

	<b>2011</b>	<b>2010</b>
<b>PROGRAMME SERVICE DE PLACEMENTS D'EMPLOI POST-SECONDAIRE</b>		
<b>REVENUS</b>		
Formation et Développement de l'emploi	67 255 \$	151 283 \$
<b>DÉPENSES</b>		
Dépenses d'opération	64 749	108 416
Frais d'administration	-	17 464
Salaires et bénéfices marginaux	2 506	25 403
	67 255	151 283
<b>EXCÉDENT DES REVENUS SUR LES DÉPENSES</b>	<b>- \$</b>	<b>- \$</b>
<b>PROGRAMME RESSOURCES HUMAINES</b>		
<b>REVENUS</b>		
Ressources humaines et Développement des compétences Canada	28 783 \$	1 492 450 \$
Revenus divers	12	400
	28 795	1 492 850
<b>DÉPENSES</b>		
Salaires et bénéfices	-	1 038 639
Honoraires professionnels	-	10 000
Déplacements	-	156 622
Frais généraux de programmes	28 795	287 589
	28 795	1 492 850
<b>EXCÉDENT DES REVENUS SUR LES DÉPENSES</b>	<b>- \$</b>	<b>- \$</b>

**CORPORATION AU BÉNÉFICE DU DÉVELOPPEMENT COMMUNAUTAIRE DU RESTIGOUCHE**  
**ANNEXE V À L'ÉTAT DES RÉSULTATS**  
**EXERCICE TERMINÉ LE 31 MARS 2011**

	2011	2010
<b>PROGRAMME INITIATIVE CIBLÉÉ POUR LES TRAVAILLEURS AGÉS</b>		
<b>REVENUS</b>		
Formation et Développement de l'emploi	312 667 \$	343 253 \$
<b>DÉPENSES</b>		
<b>ADMINISTRATION</b>		
Salaires et bénéfices marginaux	68 155	102 251
Déplacements	3 039	9 953
Dépenses d'opération	7 919	45 834
Frais d'administration	16 250	67 162
<b>FORMATION</b>		
Allocations de formation	3 421	31 612
Location	4 175	7 753
Divers	3 500	152
<b>INTÉGRATION AU MARCHÉ DU TRAVAIL</b>		
Salaires et bénéfices marginaux	209 106	85 729
	315 565	350 446
<b>EXCÉDENT DES DÉPENSES SUR LES REVENUS</b>	<b>(2 898) \$</b>	<b>(7 193) \$</b>
<b>PROGRAMME MICRO ENTREPRISE</b>		
<b>REVENUS</b>		
Formation et Développement de l'emploi	57 496 \$	- \$
<b>DÉPENSES</b>		
Dépenses d'opération	22 489	-
Salaires et bénéfices marginaux	35 007	-
	57 496	-
<b>EXCÉDENT DES REVENUS SUR LES DÉPENSES</b>	<b>- \$</b>	<b>- \$</b>